

**Uchwała Nr XXXII/280/2009**  
**Rady Gminy Baranów**  
**z dnia 20 lutego 2009 roku**

*w sprawie zatwierdzenia „Planu odnowy miejscowości Baranów”.*

Na podstawie art. 18 ust. 1 ustawy z dnia 8 marca 1990 r. - o samorządzie gminnym (Dz.U. z 2001r. Nr 142, poz. 1591 ze zm.) w związku z § 10 ust. 2 pkt 2 lit. „b” Rozporządzenia Ministra Rolnictwa i Rozwoju Wsi z dnia 14 lutego 2008 roku w sprawie szczegółowych warunków i trybu przyznawania pomocy finansowej w ramach działania „Odnowa i rozwój wsi” objętego Programem Rozwoju Obszarów Wiejskich na lata 2007 – 2013 (Dz.U. z 2008r. Nr 38, poz. 220 ze zm.), - **Rada Gminy uchwala, co następuje:**

**§ 1.**

Zatwierdza się „Plan odnowy miejscowości Baranów” w brzmieniu określonym w załączniku Nr 1 do niniejszej uchwały.

**§ 2.**

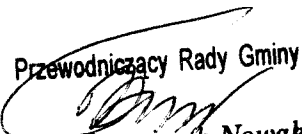
Uchwała Zebrania Wiejskiego Sołectwa Baranów z dnia 17 lutego 2008 roku w sprawie przyjęcia „Planu odnowy miejscowości Baranów” stanowi załącznik Nr 2 do niniejszej uchwały.

**§ 3.**

Wykonanie uchwały powierza się Wójtowi Gminy.

**§ 4.**

Uchwała wchodzi w życie z dniem podjęcia.

  
Przewodniczący Rady Gminy  
*Jan Franciszek Nowak*



# PLAN ODNOWY MIEJSCOWOŚCI BARANÓW NA LATA 2009-2015

Baranów, luty 2009

## SPIS TREŚCI

Wstęp .....	3
1. Charakterystyka miejscowości Baranów .....	4
1.1 Informacje ogólne .....	4
1.2 Historia miejscowości .....	5
1.3 Struktura przestrzenna miejscowości .....	7
2. Inwentaryzacja zasobów służących odnowie miejscowości .....	8
2.1 Zasoby przyrodnicze .....	8
2.2 Dziedzictwo kulturowe.....	10
2.3 Obiekty i tereny .....	11
2.4 Infrastruktura społeczna .....	11
2.5 Infrastruktura techniczna .....	13
2.6 Gospodarka i rolnictwo .....	14
2.7 Kapitał społeczny i ludzki .....	14
3. Ocena słabych i mocnych stron miejscowości .....	16
3.1 Analiza SWOT .....	16
3.2 Wizja rozwoju miejscowości .....	17
4. Opis planowanych zada inwestycyjnych i przedsięwzięć .....	18

## Plan odnowy miejscowości Baranów na lata 2009-2015

### WSTĘP

Podstawą rozwoju miejscowości Baranów jest dokument pn. „Plan Odnowy Miejscowości Baranów”, który określa kierunki rozwoju miejscowości wraz z zadaniami inwestycyjnymi na lata 2009 - 2015. Dokument ten poddany ocenie mieszkańców, a następnie uchwalony przez Zebranie Wiejskie zawiera również wariant rozwoju.

Prace nad Planem odbywały się na przełomie stycznia i lutego 2009 r. i obejmowały następujące etapy:

- Zebranie niezbędnych danych i informacji pozwalających na przeprowadzenie charakterystyki miejscowości i inwentaryzacji zasobów własnych
- Przeprowadzenie konsultacji społecznych w celu określenia wizji miejscowości i planowanych zadań inwestycyjnych oraz powołanie Grupy Odnowy Miejscowości
- Przyjęcie Planu Odnowy Miejscowości przez zebranie wiejskie oraz zatwierdzenie Planu przez Radę Gminy

Plan Odnowy Miejscowości jest dokumentem o charakterze planowania strategicznego. Obowiązek opracowania planu wynika z wielu istniejących programów służących wspieraniu obszarów wiejskich i społeczności wiejskiej takich jak Program Rozwoju Obszarów Wiejskich na lata 2009-2015 i Regionalne Programy Operacyjne oparte na środkach Funduszy Strukturalnych Unii Europejskiej. Dotyczy to przede wszystkim inwestycji mających poprawić komfort życia lokalnym społecznościom.

Założenia „Planu Odnowy Miejscowości Baranów” są spójne z Narodową Strategią Spójności, Strategią Rozwoju Obszarów Wiejskich i Rolnictwa na lata 2009-2015, ze Strategią Rozwoju Województwa Lubelskiego, założeniami Strategii Rozwoju Lokalnego Gminy Baranów na lata 2009 - 2015. Cele i działania zaproponowane w omawianym opracowaniu nawiązują do dokumentów strategicznych wyższego rzędu.

W dalszej części opracowania przedstawiono charakterystykę miejscowości, inwentaryzację zasobów własnych, analizę SWOT oraz opis planowanych zadań inwestycyjnych dla miejscowości Baranów.

## 1. Charakterystyka miejscowości Baranów

### 1.1 Informacje ogólne

Miejscowość Baranów położona jest w północno-zachodniej części województwa lubelskiego, w powiecie puławskim, w gminie Baranów. Miejscowość leży w bezpośrednim sąsiedztwie gmin: Abramów, Jeziorzany, Michów, Żyrzyn, Ułęż.

Baranów jest usytuowany w odległości 11 km od drogi krajowej nr 17 Warszawa- Lublin- Zamość oraz przy drogach powiatowych nr: 1434L, 1516L, 2515L, 2500L.

Powierzchnia Baranowa wynosi 28 km<sup>2</sup>, co stanowi 32 % całkowitej powierzchni gminy. Miejscowość zamieszkuje 1690 osób, co stanowi 39 % ludności gminy. W Baranowie mieści się siedziba władz gminy. Miejscowość jest położona w odległości 20 km od Puław (siedziba władz powiatu) i 65 km od Lublina (siedziba władz województwa).



Mapa 1. Układ przestrzenny gminy

# Plan odnowy miejscowości Baranów na lata 2009-2015

## 1.2 Historia miejscowości

Historia Baranowa rozpoczyna się w 1544 r., jednakże wcześniej istniała tu wieś o nazwie Laskowice. Po raz pierwszy jest ona wymieniona w akcie erygowania parafii w Drażgowie w 1334 roku. 18 marca 1544 roku na Sejmie Piotrkowskim król Zygmunt August zezwolił Piotrowi Firlejowi – synowi Mikołaja – na założenie miasta Baranowa. Miasto otrzymało prawa magdeburskie. Ustanowiono władze municypalne z wójtem, burmistrzem i radą, w skład której wchodził rajcy. Siedzibą władz miasta był ratusz.

Głównymi zajęciami mieszczan było rzemiosło, handel i rolnictwo. Uprawiano zapewne większość rzemiosł tradycyjnych. Akta XVI – wieczne wskazują na rozwinięcie się tu charakterystycznego dla Baranowa garncarstwa. Ponadto już w 1546 roku istniał tu browar. Podstawowym atrybutem miejscowości Baranów były targi i jarmarki: targ tygodniowy w poniedziałek i trzy jarmarki : 23 kwietnia, 21 września i 30 listopada.

Kościół parafialny w Baranowie pod wezwaniem Najświętszej Maryi Panny i Świętego Jana Chrzciciela ufundował i odpowiednio uposażył Piotr Firlej w 1549 roku. Poświęcenia dokonał biskup krakowski Samuel Maciejowski 8 stycznia 1550 roku. Po śmierci Piotra Firleja, Baranów przeszedł na własność jego syna – Mikołaja. W tej sytuacji parafia w Baranowie została zmieniona na gminę różnowierczą , Kościół zmieniono na zbór, parafię na gminę innowierczą. Stało się to ok. 1553 roku. Pierwszym kaznodzieją przy zborze został ksiądz Adam – dotychczasowy pleban. Sytuacja zmieniła się w 1595 roku, kiedy Baranów był już własnością Ponętowskich. Nowy dziedzic dóbr Baranowskich – w tym miasta – wynagrodził kościołowi poniesione straty i szkody, hojnie go uposażając.

W 1563 roku powołano do życia pierwszą i jedyną instytucję oświatową – szkołkę parafialną. W XXVII wieku zaczęły dochodzić zmiany w układzie zawodowym mieszkańców Baranowa. Do zmian przyczynił się napływ ludności żydowskiej. Stali się oni drugą pod względem liczebności grupą narodowościową, posiadali nieruchomości. W tym czasie musiały tu powstać synagoga i kirkut. Nieco później została założona szkoła żydowska. Na początku XIX wieku ludność żydowska stanowiła dominującą liczebnie grupę mieszkańców.

Tragicznym wydarzeniem dla Baranowa był pożar z 1695 roku, który strawił część domów mieszkalnych w rynku oraz ogromną część mieszczkańskich i dworskich zabudowań gospodarczych. Ówczesny właściciel – Chomętowski, rozpoczął staranie o nowy przywilej – dodatkowe jarmarki. W 1699 r. roku król August II udzielił przywileju na dwa jarmarki: na święto Marii Magdaleny i św. Agnieszki. Dodatkowo, Chomętowski udzielił przywileju na utworzenie cechu tkaczy. Pomimo

## Plan odnowy miejscowości Baranów na lata 2009-2015

środków zaradczych, miasto i parafia należały do uboższych na Lubelszczyźnie.

W ciągu XVII wieku zauważa się spadek liczby duchowieństwa parafialnego. Sytuacja ta ulega poprawie w XVIII wieku, gdy przy kościele ufundowano plebanię. Uposażył ją Stanisław Chomętowski. Od początku założenia parafii baranowskiej istniał kościół drewniany. W 1779 roku biskup Lenczewski dokonał konserwacji nowego kościoła murowanego. Został on wybudowany dzięki inicjatywie i prywatnym funduszom ówczesnego proboszcza baranowskiego, księdza Tomasza Okuńskiego.

W 1861 roku miasto zajmowało 61 włók i 8 mórg gruntu. W Baranowie nadal głównym rodzajem zajęć mieszczan pozostało rolnictwo oraz rzemiosło i handel. Uprawą roli zajmowało się ok. połowa społeczeństwa. Poza rolnictwem ludność w Baranowie trudniła się rzemiosłem. Uprawiano większość rzemiosł tradycyjnych, ale najbardziej typowym, posiadającym odległe tradycje, było garncarstwo. W 1860 roku w mieście było 24 garncarzy, a w 1865 roku – 30.

Charakter Baranowa jako ośrodka handlowego był podkreślany przez organizację sześciu jarmarków i poniedziałkowych targów. Handel pozostawał głównie w rękach ludności żydowskiej. Źródła archiwalne informują o dalszym funkcjonowaniu w Baranowie szkoły parafialnej, a od 1847 roku – elementarnej. Na jej utrzymanie złożyło się tzw. "Towarzystwo". Ponadto w mieście funkcjonowała służba zdrowia, „instytut” głuchoniemych oraz szpital. Instytucje te utrzymywane były z opłat kasy miejskiej. Wśród ważniejszych zakładów o charakterze przemysłowym, działających w Baranowie, należy wymienić gorzelnie, olejarnię, cegielnię, browar oraz młyn wodny na Wieprzu.

W latach pięćdziesiątych XIX wieku miało miejsce wywłaszczenie dóbr baranowskich. Po przeprowadzeniu wywłaszczenia, mieszczenie ponownie zażądali rozpatrzenia ich sprawy. W 1870 roku Baranów zmieniono na osadę miejską. Znaczenie Baranowa w szerszej skali było prawie żadne, ale odgrywał nadal rolę jako lokalny ośrodek rzemieślniczo-handlowy, obsługujący okoliczne wsie. Nadal stanowił centrum życia kulturalnego, religijnego i administracyjnego. Od 1883 roku dobra przestają stanowić całość. Iwan Kanty Piotrowski odsprzedaje drobne części głównie obywatelom żydowskim. Dobra, sukcesywnie rozdrabniane w następnych latach, zostały w 1938 roku rozparcelowane wśród 16 nabywców działek.

Pod koniec XIX i na początku XX wieku zaznaczył się w Baranowie stały wzrost liczby ludności. Nadal odbywały się targi i jarmarki. Sytuacja gospodarcza nie uległa zmianie – osada należała do najuboższych w powiecie. W mieście prosperowały od początku XIX wieku drobne zakłady przemysłowe: browar, gorzelnia, cegielnia, tartak parowy. Istniejące w Baranowie i okolicznych wsiach karczmy były w większości własnością ludności żydowskiej.

Śledząc dzieje Baranowa, zauważa się stosunkowo częste niszczenie osady przez pożary.

## Plan odnowy miejscowości Baranów na lata 2009-2015

W 1899 roku spłonęło „pół osady” prawdopodobnie w okolicach rynku. Następny pożar miał miejsce rok później, spłonęła w nim szkoła. Kolejny pożar miał miejsce w 1926 roku, ogień strawił dużą liczbę budynków przy ulicy Opłotki. Kolejny – przed rokiem 1930 zniszczył część ulicy Puławskiej.

Przed II wojną światową ludność żydowska stanowiła dominującą liczbowo grupę mieszkańców. Nadal istniała bożnica i kirkut. Podczas II wojny ludność żydowska została wysiedlona z osady. Po wojnie układ zawodowy mieszkańców Baranowa uległ zmianie. W znacznie mniejszym stopniu uprawiane są rzemiosło i handel. Typowe dla Baranowa garncarstwo zaczęło upadać.

### 1.3 Struktura przestrzenna miejscowości

W przeszłości Baranów był miastem o otwartym układzie urbanistycznym. Granicę dla zabudowy stanowiły: od północy rzeka Wieprz, z ciągnącymi się wzdłuż niej terenami podmokłymi, zaś od północnego zachodu – stawy. Od południa granicę zabudowy wyznaczała ulica Opłotki (obecnie ul. Długa). Na zachód, wschód i południowy wschód zabudowa rozwinęła się naturalnie wzdłuż dróg dojazdowych.

Rynek został rozplanowany w punkcie zbiegu sieci dróg. Trakt lubelski łączył się przed miastem z drogą z Michowa – na terenie miasta określany jako ulica Kurowska, następnie Lubelska, obecnie Michowska – przebiegał przez południowo-wschodni narożnik Rynku i przecinał go po przekątnej, prowadząc do Drażgowa (obecnie ul. Błotna). Droga z Kazimierza Dolnego wpadała na Rynek przez narożnik południowo- zachodni i łączyła się z traktem na Podlasie.

Rozplanowanie miasta z rynkiem o kształcie nieregularnego czworoboku zbliżonego do trapezu, z wybiegającą z każdego narożnika ulicą, reprezentuje „układ wirowy” - typowy dla miasteczek nowożytnych. Rynek był jedynym placem targowym, tutaj koncentrowało się życie społeczno- gospodarcze i religijne.

W początkowym okresie zabudowa skupiała się przy rynku oraz przy głównych ulicach wylotowych. Działki przyrynkowe posiadały zabudowę frontową - mieszkalną, oraz tylną stanowiącą zaplecze gospodarcze. Budynki inwentarskie zajmowały specjalnie do tego celu wydzieloną część miasta. W 1549 r., na północ od Rynku został wzniesiony kościół, obok niego ulokowano cmentarz oraz zabudowania plebańskie - mieszkalne i inwentarskie. Przy głównych ulicach wychodzących z Rynku już od XVII w. zaczęły się wyodrębniać bloki rynkowe. Zabudowa częściowo zwarta o charakterze miejskim w pobliżu Rynku, dalej rozluźniała się przybierając charakter wiejskich zagrod.



## Plan odnowy miejscowości Baranów na lata 2009-2015

Po uwłaszczeniu w 1866r. dobra baranowskie zaczęły coraz bardziej podupadać, co łączyło się z rozdrobnieniem, częściową parcelacją w 1938r. W okresie międzywojennym w skład dóbr wchodziło: ok. 150 ha gruntu ( w tym 100 ha stawów), liczna zabudowa folwarczna, czworaki i dwór. Po II wojnie światowej został on zburzony przez mieszkańców miasta, pozostała jedynie część budynków gospodarczych -zaadaptowana na PGR.

Plan miasta do II wojny światowej odpowiada aktualnemu układowi przestrzennemu. Do chwili obecnej zasadniczy układ komunikacyjny pozostał bez zmian. Główne znaczenie nadal posiadają drogi do Puław, Kurowa, Michowa i Drażgowa. Sieć uliczek wewnętrznych nie została na ogół naruszona. Prawie całkowicie uległa zmianie zabudowa przy Rynku - z wyjątkiem pierzei wschodniej -oraz przy ulicach Bóźnicznej i Rybnej. Usunięto również budynki z placu Rynkowego - poza budynkiem Urzędu Gminy. W okolicach Rynku zlokalizowany jest budynek Urzędu Gminy oraz kościół pod wezwaniem Świętego Jana Chrzciciela. Inne ważne obiekty użyteczności publicznej to: gimnazjum im. Kardynała Stefana Wyszyńskiego, Szkoła Podstawowa im. Powstańców Styczniowych, Samodzielny Zespół Opieki Zdrowotnej, strażnica Ochotniczej Straży Pożarnej.

## 2. Inwentaryzacja zasobów służących odnowie miejscowości

### 2.1 Zasoby przyrodnicze

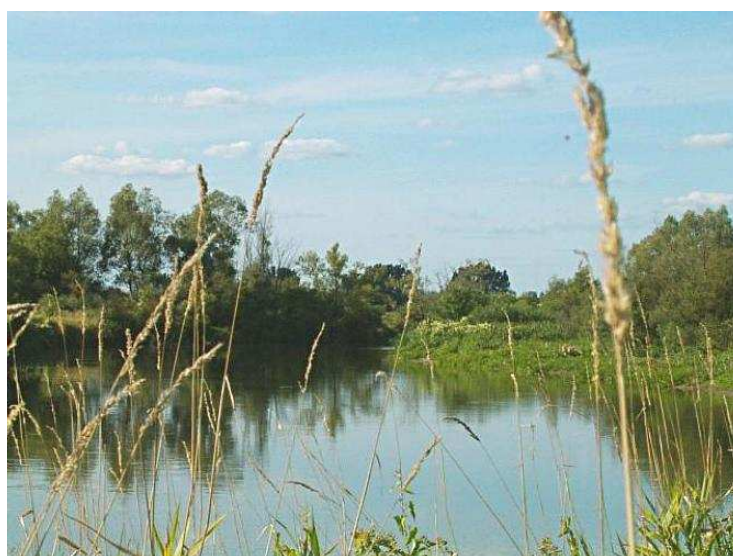
Miejscowość leży na pograniczu dwóch subregionów Niziny Południowopodlaskiej: Pradoliny Wieprza i Wysoczyzny Lubartowskiej. Krajobrazem naturalnym Pradoliny Wieprza jest równina zalewowa, której cechami charakterystycznymi są: w pedosferze - mady, w hydrosferze - płytkie wody gruntowe i coroczne zalewy, zaś w roślinności potencjalnej - zbiorowiska łągowe. Krajobrazem naturalnym Wysoczyzny Lubartowskiej jest falista równina peryglacjalna, której cechami charakterystycznymi są: w pedosferze - gleby rdzawe i bielicowe, w hydrosferze - wody podziemne o zróżnicowanej głębokości i rzadka sieć wód powierzchniowych, zaś w roślinności potencjalnej - bory mieszane i grądy. Już sama ilość i wyraźna odmienność krain fizycznogeograficznych na tak niewielkim obszarze świadczy o różnorodnym środowisku przyrodniczym.

Baranów leży w bezpośrednim sąsiedztwie dwóch węzłów ekologicznych o znaczeniu regionalnym: leśno - torfowiskowego Jez. Piskory i leśno - wodnego w rejonie ujścia Świnki do Wieprza. Kluczowe znaczenie posiada pierwszy z wymienionych węzłów. Zbiegają się w nim tranzytowe struktury przyrodnicze: dwa o charakterze dolinnym (korytarz paneuropejski - Wisły i

## Plan odnowy miejscowości Baranów na lata 2009-2015

korytarz krajowy - Wieprza) i jeden o charakterze leśno - łąkowo -torfowiskowym, przebiegający na kierunku NW - SE pomiędzy węzłami rzecznyymi: Wieprza i Bystrzycy (rejon Spiczyna) oraz Wisły i Wieprza (rejon Dęblina). Do elementów krajowego systemu obszarów chronionych znajdujących się na terenie miejscowości należy Obszar Chronionego Krajobrazu „Pradolina Wieprza”. Obejmuje on 33159 ha, z czego w granicach Baranowa znajduje się jego środkowa część o powierzchni ok. 3100 ha. Celem jego utworzenia było zapewnienie ochrony wysokim walorom krajobrazowym mozaiki lasów, łąk i torfowisk oraz zachowanie powiązań w ekosystemie.

Do osobliwości przyrody nieożywionej, atrakcyjnych dla turystyki krajoznawczej należy zaliczyć: malownicze, meandrujące koryto Wieprza (jego długość wynosi 18 km) i różnorodne formy wydmowe, niejednokrotnie o wysokich walorach dydaktycznych. Podstawowymi siedliskami decydującymi o charakterze fauny są siedliska leśne i zaroślowe na wysoczyźnie, siedliska polne, a także tereny osadnicze, z którymi są związane gatunki synantropijne. Najcenniejsze są siedliska wodno - błotne, łągowe i łąkowe w dolinie Wieprza, gdzie gnieździ się wiele rzadkich gatunków ptaków. Najbardziej naturalny charakter zachowały zoocenozy w mało przekształconej dolinie Wieprza. Dotyczy to zwłaszcza ptaków wodnych, łąkowych i zaroślowych związanych z siedliskami pasa meandrowego rzeki, płazów, których miejscami rozrodu są zarastające starorzecza, a także fauny bezkręgowej (trzmieli i motyli), występującej na mało przekształconych i okresowo zalewanych łąkach. Bogata roślinność „Pradoliny Wieprza” stała się siedliskiem rzadkich gatunków ptaków m. in. perkozów, derkaczy, remizów, pustulek, łabędzi niemych, błotniaków, a także zwierząt: wydry, żółwia błotnego oraz bobrów.



*Rysunek nr 1. Rzeka Wieprz*

## Plan odnowy miejscowości Baranów na lata 2009-2015

### 2.2 Dziedzictwo kulturowe

Na terenie miejscowości Baranów znajdują się następujące obiekty wpisane do rejestru zabytków województwa lubelskiego: kościół parafialny p.w. Świętego Jana Chrzciciela, mur. 1764-81, brama- dzwonnica, mur. przed 1781 r., ogrodzenie z 4 kapliczkami, mur., przed 1781 r., plebania, mur., ok. 1915r.

**Kościół parafialny pod wezwaniem Świętego Jana Chrzciciela** został wybudowany w latach 1764-1781, konsekrowany w 1779 r przez biskupa Jana Lenczowskiego. Jest to budynek murowany z cegły, jednonawowy, późnobarokowy. Przy prezbiterium znajdują się dwie kaplice. Elewacja kościoła jest bogato modelowana, sklepienie półkolisty, wystrój wnętrza został zachowany z okresu budowy kościoła. W kościele znajduje się 7 ołtarzy barokowych. W ołtarzu głównym znajduje się obraz Matki Boskiej Częstochowskiej i na zasuwie obraz Świętego Jana Chrzciciela. W kościele znajduje się też barokowa ambona, drewniana chrzcielnica a na chórze muzycznym 10- głosowe organy z 1908 r. Dzwonnica została wybudowana wraz z kościołem. Znajdują się w niej dwa dzwony.



*Rysunek nr 2. Kościół parafialny pod wezwaniem Świętego Jana Chrzciciela*

Ponadto na obszarze miejscowości znajdują się obiekty figuruje w ewidencji dóbr kultury gminy Baranów: pozostałości zespołu dworskiego, obejmujące lamus, mur. XVIII w. i pozostałości parku, XVIII w., budynek „Nowej Apteki” przy ul. Błotnej, mur. 1928 r., dom przy ul. Puławskiej, I poł. XX w., cmentarz parafialny, 1829 r., cmentarz żydowski, I poł. XVII w.

## Plan odnowy miejscowości Baranów na lata 2009-2015

Dla upamiętnienia odzyskania niepodległości i pobytu Józefa Piłsudskiego w Baranowie ufundowano w 1930 roku pomnik. Na pomniku umieszczono tablicę z nazwiskami mieszkańców Baranowa i okolicznych wsi, którzy zginęli walcząc w obronie Polski w 1920 r. W maju 1935 r., po śmierci Józefa Piłsudskiego, przy pomniku odbyły się uroczystości upamiętniające tę wybitną postać. Pomnik poświęcono jego imieniu. Wmontowano niewielką tabliczkę przypominającą o Piłsudskim i jego wizerunek w formie medalionu. Każdego roku 11 listopada przy pomniku odbywają się rocznicowe obchody Odzyskania Niepodległości. W ostatnich latach pomnik został poddany gruntownej renowacji.

Na cmentarzu parafialnym w Baranowie znajduje się grób czternastu poległych powstańców z okresu Powstania Styczniowego. Polegli oni pod Żyrzynem, a w Baranowie zostali pochowani. Jest to metalowy krzyż z tablicą zamontowaną na kamiennym cokole, całość ogrodzona jest metalowym płotkiem. Obecnie pomnikiem opiekuje się Szkoła Podstawowa w Baranowie, która nosi imię Powstańców Styczniowych. W Baranowie znajduje się także cmentarz żydowski.

Na terenie gminy Baranów zachowały się nieliczne przykłady zabytkowych kapliczek - z przełomu XIX/XX w. i I poł. XX w. - głównie murowanych, prezentujące jednorodność formy architektonicznej. Jest to forma rozczłonkowanego słupa z arkadową wnęką w górnej kondygnacji i figurką Matki Boskiej. Kapliczki zachowały się w: Baranowie - dwie przy ul. Puławskiej i jedna na rozstaju dróg do Kurowa i Michowa.

### 2.3 Obiekty i tereny

W centrum Baranowa znajduje się dawny Rynek, zlokalizowany przy kościele parafialnym pod wezwaniem Świętego Jana Chrzciciela. Rynek będzie w przyszłości zagospodarowany na potrzeby organizacji targu – w jego obrębie zostaną umieszczone stragany. Nieopodal znajdują się tereny zielone, które w przyszłości zostaną przeznaczone na stworzenie skweru o walorach turystyczno-rekreacyjnych, w tym wykonanie alejek spacerowych z ławkami i zbiornika retencyjnego.

### 2.4 Infrastruktura społeczna

Na terenie miejscowości znajduje się Gminne Centrum Kultury, do którego zadań należy:

- Organizowanie różnorodnych form edukacji kulturalnej i wychowanie przez sztukę,
- Gromadzenie, dokumentowanie, tworzenie ochrona i udostępnianie dóbr kultury,

## Plan odnowy miejscowości Baranów na lata 2009-2015

- Tworzenie warunków dla rozwoju amatorskiego ruchu artystycznego oraz zainteresowania wiedzą i sztuką,
- Tworzenie warunków dla rozwoju folkloru, a także rękodzieła ludowego i artystycznego,
- Rozpoznawanie, rozbudzanie i zaspokajanie potrzeb oraz zainteresowań kulturalnych,
- Promowanie zespołów twórczych i indywidualnych artystów działających na terenie gminy,
- Organizowanie imprez kulturalnych w różnych formach: koncertów, spektakli, wystaw, wieczorów autorskich, spotkań literackich i innych, mających na celu upowszechnianie kultury,
- Prowadzenie świetlic środowiskowych,

Gminne Centrum Kultury organizuje szereg imprez i wydarzeń o charakterze kulturalno-społecznym: Spotkanie opłatkowe dla osób samotnych i starszych, Zabawa z gliną - pokaz garncarski, Wieczór literacki, Gminny Przegląd Pieśni przedszkolnej, dziecięcej i młodzieżowej, Warsztaty plastyczne - wicie palm i robienie stroików wielkanocnych, Kiermasz świątecznej sztuki ludowej, Festyn z okazji 3-go maja, Cykl imprez z okazji obchodów Dnia Dziecka, Poznaj uroki okolicy w której mieszkasz - wakacyjne wycieczki rowerowe, Lato z Gminnym Centrum Kultury, koncerty, Zwiedzanie zabytków i miejsc upamiętniających wydarzenia historyczne na terenie gminy, Dożynki Gminne, Święto pieczonego ziemniaka, "Król grzybobrania", Gminne Obchody Święta Odzyskania Niepodległości, Warsztaty bożonarodzeniowe, Przegląd Kolęd i Pastorałek.



*Rysunek nr 3. Przegląd kolęd i pastorałek z 2008 r.*

## Plan odnowy miejscowości Baranów na lata 2009-2015

Gminna Biblioteka powstała w 1949 roku z inicjatywy Stanisława Koski ówczesnego Sekretarza Gromadzkiej Rady Narodowej. Gminna Biblioteka Publiczna posiada filię w Śniadówce. Księgozbiór biblioteki liczy ok. 19.000 woluminów a w jego skład wchodzi :

- literatura piękna polska i obca
- literatura popularnonaukowa
- wydawnictwa encyklopedyczne i słownikowe
- książki dla dzieci i młodzieży

W ciągu roku placówka wypożycza 25000 książek i czasopism, a co czwarty mieszkaniec gminy jest czytelnikiem.

Na terenie miejscowości działają trzy placówki oświatowe. Szkoła Podstawowa im. Powstańców Styczniowych i Gimnazjum im. Kardynała Stefana Wyszyńskiego znajdują się w nowoczesnym budynku z salą gimnastyczną, świetlicą, kuchnią, stołówką oraz pracowniami informatycznymi cieszącymi się ogromnym zainteresowaniem uczniów. Gminne Przedszkole, z kolei, mieści się w zabytkowym budynku przy ulicy Puławskiej.

### 2.5 Infrastruktura techniczna

Baranów jest usytuowany w odległości 11 km od drogi krajowej nr 17 Warszawa- Lublin- Zamość oraz przy drogach powiatowych nr: 1434L, 1516L, 2515L, 2500L. Na terenie gminy łącznie znajduje się 57, 9 km dróg powiatowych oraz 45, 3 km dróg gminnych, łącznie – 103, 2 km. Przez teren gminy nie przebiegają żadne linie kolejowe. W Puławach znajduje się dworzec kolejowy, z którego odjeżdżają pociągi w kierunku Warszawy, Lublina, Łodzi, Wrocławia, Katowic i Krakowa, oraz komunikacji lokalnej n p do Dębina i Nałęczowa.

Teren miejscowości Baranów jest zwodociągowany w 100%. Wszystkie gospodarstwa domowe pobierają wodę z komunalnych ujęć wody. Miejscowość dysponuje siecią kanalizacyjną. Całkowita długość sieci kanalizacyjnej wynosi 17,2 km a sieci wodociągowej 70,0 km, z czego 11,1 km to sieć obsługująca Baranów. Woda dla mieszkańców gminy Baranów dostarczana jest z dwóch ujęć znajdujących się w Śniadówce i Czołnie (kolonia Mucha).

Gminna komunalna oczyszczalnia ścieków została uruchomiona w 1996 roku. Jej dobową przepustowość wynosi 250 m<sup>3</sup>. Do oczyszczania dostarczane są ścieki bytowo-gospodarcze, które w procesie oczyszczania są poddawane technologii biologicznej.

Miejscowość ma dostęp do składowiska odpadów stałych eksploatowanego od 1996 roku. Powierzchnia wysypiska wynosi 1,34 ha, a możliwa dopuszczalna pojemność to 11500m<sup>3</sup>. Przeważająca część odpadów pochodzi od właścicieli gospodarstw domowych.

## Plan odnowy miejscowości Baranów na lata 2009-2015

Teren miejscowości obsługiwany jest przez telekomunikacyjne centrale automatyczne, które zabezpieczają wszystkie potrzeby mieszkańców. Od 2005 roku istnieje również dostęp do sieci internet za pośrednictwem technologii DSL, wykorzystujący dotychczasowe linie telefoniczne. Wybudowana została również stacja przekaźnikowa telefonii komórkowej. 21 czerwca 2007 roku na budynku Urzędu Gminy zamontowana została antena umożliwiająca bezpłatny dostęp do sieci internet.

### 2.6 Gospodarka i rolnictwo

Ponad 60% powierzchni miejscowości zajmują użytki rolne, z czego ok. 70% stanowią grunty orne, 2% - sady i plantacje, 15% - lasy.

Baranów ma gorsze od przeciętnych w województwie warunki do produkcji rolniczej. Wartość ogólnego wskaźnika jakości rolniczej przestrzeni produkcyjnej (wyrażona wg punktacji IUNG) wynosi 62,6 pkt i plasuje całą gminę w grupie jednostek o najniższej przydatności do produkcji rolniczej. Przeważają grunty klasy IV, które stanowią ponad 45 % ogólnej powierzchni użytków rolnych w gminie. Grunty podlegające ścisłej ochronie prawnej, klasy I-III stanowią 17,3 % ogólnej powierzchni użytków rolnych. Dalsze 20,7 % zajmują grunty klasy V, zaś grunty klasy VI stanowią 16,8 %. Gleby charakteryzują się wysokim stopniem zakwaszenia oraz niedoborem pierwiastków (magnezu, fosforu, potasu).

### 2.7 Kapitał społeczny i ludzki

Według stanu na 31.12.2008 r. na terenie gminy Baranów zameldowanych było 1690 osób, co stanowi 39% ludności całej gminy. W tej grupie udział kobiet wyniósł 51,12% (864 osoby), zaś mężczyzn 48,88% (826 osób). W roku 2008 zanotowano 40 zgonów i 21 urodzeń. Struktura wiekowa kształtuje się następująco: 338 osób w wieku przedprodukcyjnym (20%), 292 w wieku poprodukcyjnym (17,27%), 1060 osób w wieku produkcyjnym (62,73%).

Na terenie Baranowa działa Koło Gospodyń Wiejskich, które powstało w 1970r. Obecnie liczy 11 osób. Członkiniami koła są gospodynie wiejskie udzielające się społecznie. KGW organizuje pokazy kulturalne, zajmują się hafciarstwem, wiciem wieńców dożynkowych i układaniem kompozycji z suchych kwiatów. Podczas uroczystości gminnych i wojewódzkich członkinie śpiewają stare pieśni ludowe. Koło kilkakrotnie brało udział w dożynkach na Lubelszczyźnie, podczas których otrzymywało nagrody (w tym I nagrodę) w konkursach na najpiękniejszy wieniec dożynkowy. Koło bierze udział w przeglądach twórczości ludowej na terenie całego województwa.



## Plan odnowy miejscowości Baranów na lata 2009-2015

OSP w Baranowie została założona w sierpniu 1908 r. z inicjatywy miejscowej społeczności. Początki działalności nie były łatwe, gdyż władzom carskim nie zależało na istnieniu polskich organizacji strażackich. Dopiero czwarta próba utworzenia straży zakończyła się sukcesem, chociaż nadal był widoczny opór władzy. Ostatecznie w 1915 r. zatwierdzono Statut Organizacji Strażackiej pod nazwą "Towarzystwo świętego Floriana". Jednostka dysponuje strażnicą, wozem strażackim i sprzętem niezbędnym do prawidłowego wykonywania zadań. W 1995 r. jednostka została włączona do Krajowego Systemu Ratownictwa Gaśniczego.

Baranów słynie z tradycji garncarskich. W 1582 roku na terenie całej gminy działało ogółem 34 rzemieślników. Baranów w rejonie puławskim uzyskał przywilej cechowy w 1785 r. Pierwsze oficjalne wzmianki o garncarzach ukazały się w spisie inwentaryzacyjnym Izabeli Małachowskiej (jednej z właścicielek Baranowa) w 1779 roku. Spis ten zawierał m. in. nazwiska 13 garncarzy, którzy mieli obowiązek płacić podatek od uprawianego rzemiosła. Wspomniany cech garncarski - „bractwo”, powstał przy kościele parafialnym na prośbę plebana Franciszka Okuńskiego, a zezwolił na jego założenie ówczesny właściciel Baranowa Jan Nałęcz Małachowski w 1793 r. W założonej z tej okazji księdze figurowało wówczas 21 garncarzy. Nazwiska wielu z nich przetrwały w Baranowie do czasów obecnych. Obecnie tradycje garncarskie są kultywowane w specjalnie utworzonej pracowni, zaopatrzonej w nowoczesny piec, zlokalizowanej w gimnazjum im. Kardynała Stefana Wyszyńskiego.



*Rysunek nr 4. Pokaz garncarstwa w Baranowie*



### 3. Ocena mocnych i słabych stron miejscowości

#### 3.1 Analiza SWOT

<b>Mocne strony</b> (strengths)	<b>Słabe strony</b> (weakness)
<ul style="list-style-type: none"><li>• brak na terenie gminy obiektów , które mają ujemny wpływ na obecny stan środowiska naturalnego,</li><li>• brak potencjalnego zagrożenia zanieczyszczenia środowiska naturalnego,</li><li>• położenie na terenie prawnie chronionego krajobrazu „Pradolina Wieprza”,</li><li>• różnorodność flory i fauny, obfite występowanie grzybów i jagód,</li><li>• wysokie zasoby wód podziemnych.</li><li>• znakomitej jakości woda pitna</li><li>• wolne tereny pod zabudowę letniskową i rekreacyjną w miejscowościach położonych w pobliżu rzeki Wieprz,</li><li>• występowanie na terenie gminy zabytków m.in. Kościoła ufundowanego przez Piotra Firleja w połowie XVI w.,</li><li>• dobra infrastruktura energetyczna,</li><li>• oferta kulturalna Gminnego Centrum Kultury,</li><li>• ogólnodostępna biblioteka gminna, w której działa również czytelnia i punkt dostępu do internetu,</li><li>• nowoczesny kompleks szkolny (szkoła</li></ul>	<ul style="list-style-type: none"><li>• gleby o średniej klasie (V i VI ), nie sprzyjające rozwojowi upraw rolnych</li><li>• dzikie wysypiska śmieci,</li><li>• brak zaplecza turystycznego, w szczególności gastronomicznego i noclegowego, które będzie w stanie zaspokoić potrzeby większej liczby turystów przebywających na terenie gminy.</li><li>• bardzo zły stan techniczny dróg i chodników,</li><li>• brak ścieżek rowerowych,</li><li>• niekontrolowany wywóz śmieci ze zbiorników bezodpływowych przez właścicieli posesji,</li><li>• zły stan techniczny szamb,</li><li>• brak zagospodarowania centrum miejscowości</li><li>• brak infrastruktury sportowo-rekreacyjnej</li><li>• spadek przedsiębiorczości,</li><li>• bezrobocie długookresowe, w szczególności wśród kobiet i młodzieży,</li><li>• brak Domu Kultury z salą widowiskową i kinem,</li></ul>

## Plan odnowy miejscowości Baranów na lata 2009-2015

<p>podstawowa, gimnazjum, stołówka, sala gimnastyczna, pracownie informatyczne).</p> <ul style="list-style-type: none"> <li>• Tradycje rzemieślnicze - garncarstwo</li> </ul>	
<p><b>Szanse</b> (opportunities)</p> <ul style="list-style-type: none"> <li>• wykorzystanie walorów turystycznych miejscowości</li> <li>• możliwość korzystania ze środków pomocowych Unii Europejskiej oraz innych źródeł bezzwrotnej pomocy na realizację inwestycji poprawiających infrastrukturę techniczną</li> <li>• rozwój przedsiębiorczości na terenach wiejskich, usług dla rolnictwa</li> <li>• członkostwo w LGD „Zielony Pierścień”</li> <li>• rozwój agro- i ekoturystyki, opartej na zasobach naturalnych jakimi dysponuje miejscowość,</li> <li>• powstanie bazy rekreacyjno-sportowej na terenach nadwieprzańskich,</li> </ul>	<p><b>Zagrożenia</b> (threats)</p> <ul style="list-style-type: none"> <li>• marazm i zubożenie mieszkańców, wzrost zagrożenia patologiami społecznymi</li> <li>• brak zaangażowania lokalnej społeczności w rozwój miejscowości</li> <li>• brak funduszy na zaspokojenie wszystkich potrzeb w zakresie utrzymania i rozwoju infrastruktury technicznej</li> <li>• wzrost bezrobocia</li> <li>• kryzys gospodarczy</li> </ul>

### 3.1 Wizja rozwoju miejscowości

W oparciu o przeprowadzoną analizę SWOT opracowano wizję rozwoju miejscowości ujętą w obszarach priorytetowych: infrastruktura, turystyka, ochrona środowiska, kapitał społeczny i ludzki.

#### Infrastruktura

Cel – nowoczesna i funkcjonalna infrastruktura użyteczności publicznej wizytówką Baranowa

Zadania – remonty i budowa dróg i chodników, budowa ścieżek rowerowych, zagospodarowanie centrum miejscowości, budowa infrastruktury sportowo-rekreacyjnej

## Plan odnowy miejscowości Baranów na lata 2009-2015

### Turystyka

Cel – Wykorzystanie i promocja potencjału turystycznego Baranowa

Zadania – promocja walorów turystycznych Baranowa, zagospodarowanie walorów turystycznych Wieprza, tworzenie ścieżek rowerowych i szlaków dydaktyczno-turystycznych, promocja tradycji rzemieślniczych, zagospodarowanie centrum miejscowości

### Ochrona środowiska

Cel – Zachowanie naturalnych walorów krajobrazowo-przyrodniczych Baranowa

Zadania – modernizacja oczyszczalni ścieków w Baranowie, inwentaryzacja zasobów naturalnych, tworzenie szlaków dydaktycznych, oznaczenie obiektów przyrodniczych, promocja postaw proekologicznych

### Kapitał społeczny i ludzki

Cel – Aktywna społeczność partnerem dla samorządu w podejmowaniu działań na rzecz rozwoju Baranowa

Zadania – przeciwdziałanie bezrobociu, organizowanie kursów i szkoleń, zagospodarowanie centrum Baranowa, organizacja czasu wolnego dzieci i młodzieży.

## 4. Opis planowanych zadań inwestycyjnych i przedsięwzięć

W oparciu o wizję rozwoju miejscowości - obszary priorytetowe i sformułowane w ich ramach cele wyodrębniono następujące zadania i przedsięwzięcia inwestycyjne, które zostaną skierowane do realizacji w latach 2009 – 2015:

### **Zadanie inwestycyjne nr 1 – Remont ulicy Zagrody polegający na wymianie dywanika asfaltowego i ułożeniu chodników**

**Opis:** w ramach zadania zostaną zrealizowane przedsięwzięcia inwestycyjne:

- ułożenie chodników
- montaż wiaty przystankowej
- wymiana dywanika asfaltowego

**Cel:** poprawa stanu infrastruktury technicznej na terenie miejscowości, poprawa bezpieczeństwa ruchu

## Plan odnowy miejscowości Baranów na lata 2009-2015

**Przeznaczenie:** z realizacji przedsięwzięcia skorzystają wszyscy mieszkańcy Baranowa, z uwagi na centralne położenie tego szlaku komunikacyjnego. Realizacja przedsięwzięcia wpisuje się w obszar priorytetowy: Infrastruktura.

**Okres realizacji:** 2009 (I etap) – 2010 (II etap)

**Koszt realizacji:** 1.547.000 zł

### **Zadanie inwestycyjne nr 2 – Remont ulicy Długiej polegający na ułożeniu chodników**

**Opis:** w ramach zadania zostanie zrealizowane przedsięwzięcie inwestycyjne:

- ułożenie chodników

**Cel:** poprawa stanu infrastruktury technicznej na terenie miejscowości, poprawa bezpieczeństwa ruchu

**Przeznaczenie:** z realizacji przedsięwzięcia skorzystają wszyscy mieszkańcy Baranowa, z uwagi na położenie tego szlaku komunikacyjnego. Realizacja przedsięwzięcia wpisuje się w obszar priorytetowy: Infrastruktura.

**Okres realizacji:** 2011 – 2013

**Koszt realizacji:** 500.000 zł

### **Zadanie inwestycyjne nr 3 – Rewitalizacja Centrum Baranowa**

**Opis:** w ramach zadania zostaną zrealizowane przedsięwzięcia inwestycyjne:

- remont zabytkowej plebani z przeznaczeniem na Izbę Tradycji
- zagospodarowanie terenu zielonego
- montaż ławek
- wykonanie alejek spacerowych
- wykonanie zbiornika retencyjnego
- ułożenie kostki wokół kościoła parafialnego

**Cel:** zagospodarowanie przestrzeni publicznej w centrum Baranowa, poprawa atrakcyjności turystycznej miejscowości

**Przeznaczenie:** z realizacji przedsięwzięcia skorzystają wszyscy mieszkańcy Baranowa, z uwagi na centralne położenie tego szlaku komunikacyjnego. Realizacja przedsięwzięcia wpisuje się w obszary priorytetowe: Infrastruktura, Turystyka, Kapitał społeczny i ludzki

**Okres realizacji:** 2010-2013

**Koszt realizacji:** 500.000 zł

## Plan odnowy miejscowości Baranów na lata 2009-2015

### **Zadanie inwestycyjne nr 4 – Budowa ogólnodostępnych boisk przy kompleksie szkolnym w Baranowie**

**Opis:** w ramach zadania zostaną zrealizowane przedsięwzięcia inwestycyjne:

- budowa boiska do gry w piłkę nożną

**Cel:** poprawa stanu infrastruktury sportowo-rekreacyjnej na terenie miejscowości, zagospodarowanie czasu wolnego dzieci i młodzieży

**Przeznaczenie:** z realizacji przedsięwzięcia skorzystają wszyscy mieszkańcy Baranowa, z uwagi na centralne położenie tego szlaku komunikacyjnego. Realizacja przedsięwzięcia wpisuje się w obszary priorytetowe: Infrastruktura, Kapitał społeczny i ludzki.

**Okres realizacji:** 2009 – 2011

**Koszt realizacji:** 1.190.000 zł

### **Zadanie inwestycyjne nr 5 – Modernizacja oczyszczalni ścieków**

**Opis:** w ramach zadania zostaną zrealizowane przedsięwzięcia inwestycyjne:

- modernizacja oczyszczalni ścieków

**Cel:** poprawa stanu infrastruktury technicznej na terenie miejscowości, ochrona środowiska

**Przeznaczenie:** z realizacji przedsięwzięcia skorzystają wszyscy mieszkańcy Baranowa. Realizacja przedsięwzięcia wpisuje się w obszar priorytetowy: Ochrona środowiska

**Okres realizacji:** 2012-2015

**Koszt realizacji:** 200.000 zł